

37. Institute dėstoma valstybine kalba. Kai kurie studijų programų moduliai arba tarptautinių studijų programos Instituto tarybos siūlymu gali būti dėstomi ir kitomis kalbomis.

38. Studentai turi teisę studijuoti pagal individualų planą, baigti studijas per trumpesnį laiką, pasirinkti kitų studijų programų modulius.

39. Studentų interesams atstovauja Vilniaus universiteto Studentų atstovybės padalinys Institute.

40. Vilniaus universiteto Studentų atstovybės padalinys Institute rūpinasi studentų teisėmis ir pareigomis, padeda organizuoti

studijų procesą, spręsti studentų socialinius klausimus. Studentų atstovybės deleguoti nariai dalyvauja Instituto tarybos darbe su sprendžiamąjo balso teise.

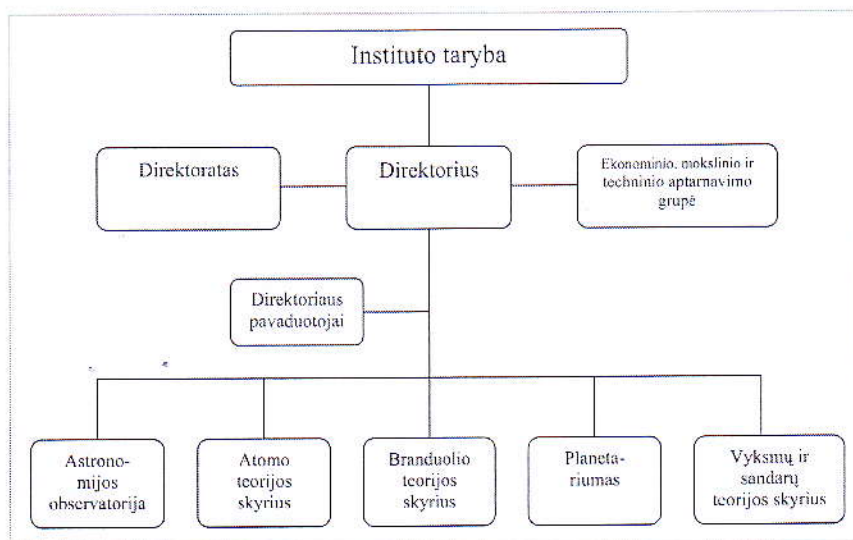
41. Instituto studentų atstovai renkami Instituto studentų susirinkime.

VI. BAIGIAMOSIOS NUOSTATOS

42. Institutas likviduojamas Vilniaus universiteto Senato nutarimu.

Vilniaus universiteto  
Teorinės fizikos ir astronomijos  
instituto nuostatų priedas

VILNIAUS UNIVERSITETO TEORINĖS FIZIKOS IR ASTRONOMIJOS INSTITUTO  
STRUKTŪROS SCHEMA



Patvirtinta  
Vilniaus universiteto Senato komisijos  
2010 m. vasario 12 d. posėdžio nutarimu Nr. SK-4-27

VILNIAUS UNIVERSITETO DARBUOTOJŲ DARBO UŽ EUROPOS SĄJUNGOS STRUKTŪRINIŲ FONDŲ  
PROJEKTŲ VYKDYMĄ APMOKĖJIMO TAISYKLĖS

I. BENDROSIOS NUOSTATOS

1. Šios taisyklės reglamentuoja Vilniaus universiteto (toliau – Universitetas) darbuotojų, įgyvendinančių Europos Sąjungos struktūrinių fondų projektus, darbo apmokėjimo sąlygas, įkainių už šį darbą sandarą, jo nustatymo, įforminimo tvarką ir mokėjimo šaltinius. Vilniaus universiteto darbuotojų darbo už Europos Sąjungos struktūrinių fondų projektų vykdymą apmokėjimo taisyklių nuostatos taikomos tiek, kiek neprieštarauja Vilniaus universiteto darbuotojų darbo apmokėjimo nuostatoms.

2. Taisyklės parengtos vadovaujantis 2002 m. balandžio 23 d. įstatymu Nr. IX-860 patvirtintu Vilniaus universiteto statutu (Žin.,

2002, Nr. 48-1834), 2009 m. balandžio 30 d. priimtu Mokslo ir studijų įstatymu Nr. XI-242 (Žin., 2009, Nr. 54-2140), 2002 m. birželio 4 d. įstatymu Nr. IX-926 patvirtintu Darbo kodeksu (Žin., 2002, Nr. 64-2569) ir Vyriausybės nutarimais, reglamentuojančiais Europos Sąjungos struktūrinių fondų projektų vykdymą.

3. Taisyklėse vartojamos šios su Europos Sąjungos struktūrinių fondų (toliau – ES struktūriniai fondai) projektų įgyvendinimu susijusios sąvokos:

3.1. *Gairės pareiškėjams* – ministerijos ir (ar) kitos valstybės institucijos, pagal kompetenciją atsakingos už bendrai finansuojamus iš ES fondų lėšų ūkio sektorius, parengta ir ES struktūrinės paramos svetainėje (www.esparama.lt) paskelbta informacija, ži-



notina paraiškėjui, rengiančiam projektą ir teikiančiam paraišką dėl projekto finansavimo.

3.2. *Projektų finansavimo sąlygų aprašas* – aprašas, kuriame nustatomos projektų finansavimo sąlygos ir metodiniai nurodymai projektų vertintojams. Vadovaujantis tais nurodymais atliekamas projektų vertinimas pagal kiekvieną priemonę ar kelias priemones.

3.3. *Paraiška dėl projekto finansavimo* – dokumentai, kuriuos teikia Vilniaus universitetas, siekiantis gauti ES fondų ir (ar) Lietuvos Respublikos valstybės biudžeto lėšų projektui finansuoti.

3.4. *Projektas* – vienkartinė unikali veikla, siekianti aiškaus tikslo (rezultato), išreikšto kokybės, trukmės, sąnaudų bei srities reikalavimais, įgyvendinama apibrėžtoje aplinkoje ir galinti turėti laikiną organizacinę struktūrą, kuri yra likviduojama šiai veiklai pasibaigus.

3.5. *Projekto finansavimo ir administravimo sutartis* – ministerijos ir (ar) kitos valstybės institucijos, pagal kompetenciją atsakingos už bendrai finansuojamus iš ES fondų lėšų ūkio sektorius, ir įgyvendinančios institucijos, pagal kompetenciją atsakingos už bendrai finansuojamus iš ES fondų lėšų ūkio sektorius, su Vilniaus universitetu pasirašomas dokumentas dėl skiriamų ES fondų ir (ar) Lietuvos Respublikos valstybės biudžeto lėšų ir jų naudojimo sąlygų.

3.6. *Projekto sudėtingumas* – projekto sudėtingumo lygis, nustatytas pagal projekto biudžeto apimtį ir veiklą bei partnerių skaičių. Projekto sudėtingumo lygį nustato rektorius.

3.7. *Projektą administruojantis personalas* – darbuotojai, padedantys vykdyti projekto veiklas (projekto vadovas (koordinato-rius), finansininkas, viešųjų pirkimų specialistas, projekto specialistai, asmenys, atsakingi už projekto rezultatų viešinimą, ir kiti).

3.8. *Projektą vykdančias personalas* – darbuotojai, vykdančys tiesiogines projekto veiklas (dėstytojai, mokslo darbuotojai, ekspertai, studijas ir mokslą aptarnaujantys darbuotojai ir kiti).

3.9. *Projekto vadovas* – darbuotojas, inicijuojantis ir teikiantis projekto paraišką ir organizuojantis (koordinuojantis) patvirtinto projekto įgyvendinimą. Projekto vadovas atsako už projekto rezultatus ir projekto įgyvendinimo sąlygų bei taisyklių laikymąsi.

3.10. *Projekto dalies vadovas* – darbuotojas, kartu su projekto vadovu inicijuojantis projekto paraišką, rengiantis esminę projekto paraiškos dalį ir, projektą patvirtinus, organizuojantis (koordinuojantis) šios projekto dalies įgyvendinimą. Projekto dalies vadovas atsako už koordinuojamos projekto dalies rezultatus.

3.11. *Projekto ekspertas* – darbuotojas, turintis specialių žinių ir patirties specifinėje projekto veikloje, dalyvaujantis ir konsultuojantis įgyvendinant su šia veikla susijusias priemones, vertinantis pasiektus rezultatus. Projekto ekspertas atsako už tai, kad teikiamos konsultacijos ir vertinimai atitiktų aukščiausius profesinius standartus.

3.12. *Projekto finansininkas* – darbuotojas, kontroliuojantis projekto finansinius srautus, teikiantis finansinius dokumentus apmokėjimui arba patvirtinimui, rengiantis finansines ataskaitas. Projekto finansininkas atsako už rengiamų dokumentų ir ataskaitų tinkamumą ir teisėtumą.

3.13. *Projekto viešųjų pirkimų specialistas* – darbuotojas, rengiantis dokumentus, reikalingus projektui įgyvendinti būtinoms viešųjų pirkimų konkursams organizuoti. Projekto viešųjų pirkimų specialistas atsako už tai, kad šie dokumentai atitiktų Lietuvos Respublikos viešųjų pirkimų įstatymo ir Projekto finansavimo ir administravimo sutarties reikalavimus.

3.14. *Projekto viešųjų pirkimų ekspertas* – viešųjų pirkimų specialistas, turintis specialių žinių ir patirties perkamo objekto srityje ir rengiantis dokumentus, reikalingus projekto įgyvendinimui būtinoms viešųjų pirkimų konkursams organizuoti. Projekto viešųjų pirkimų ekspertas rengia perkamo objekto specifikaciją

ir atsako už siūlomų parametrų ir projekto tikslų atitikimą, dalyvauja vertinant tiekėjų pasiūlymuose nurodytus pirkimo objektų parametrus.

3.15. *Projekto specialistai* – darbuotojai, turintys reikiamo lygio išsimokslinimą atlikti su projektu susijusią veiklą ir vykdančys šią veiklą. Projekto specialistai atsako už savo veiklos projekte kokybę.

3.16. *Įgyvendinančioji institucija* – taip, kaip apibrėžta Lietuvos Respublikos 2007 m. spalio 17 d. nutarime Nr. 1139 „Dėl atsakomybės ir funkcijų paskirstymo tarp institucijų, įgyvendinančių Lietuvos 2007–2013 metų Europos Sąjungos struktūrinės paramos panaudojimo strategiją ir veiksmų programas“.

## II. MOKĖJIMO ŠALTINIAI IR PRINCIPAI

4. Darbuotojų, įgyvendinančių ES struktūrinių fondų projektus, darbas gali būti apmokamas:

4.1. iš valstybės biudžeto Universitetui skiriamų asignavimų;

4.2. iš Universiteto specialiosios programos lėšų;

4.3. iš ES struktūrinių fondų projektų lėšų.

5. Mokslo darbuotojų, dėstytojų, studijas ir mokslą organizuojančių ir aptarnaujančių darbuotojų, įgyvendinančių ES struktūrinių fondų projektus, darbas iš valstybės biudžeto Universitetui skiriamų asignavimų gali būti apmokamas neviršijant Universitetui valstybės biudžete darbo užmokesčiui skirtų lėšų, o iš Vilniaus universiteto specialiosios programos lėšų – neviršijant šioje programoje darbo užmokesčiui skirtų lėšų.

6. Mokslo darbuotojų, dėstytojų, studijas ir mokslą organizuojančių ir aptarnaujančių darbuotojų, įgyvendinančių ES struktūrinių fondų projektus, darbas gali būti:

6.1. traktuojamas kaip Universiteto įnašas darbuotojų atlyginimu ir darbuotojui papildomai neapmokamas;

6.2. traktuojamas kaip Universiteto įnašas darbuotojų atlyginimu ir darbuotojui papildomai apmokamas iš Universiteto disponuojamų valstybės biudžeto asignavimų arba specialiosios programos lėšų;

6.3. apmokamas iš ES struktūrinių fondų projekto lėšų.

7. Jeigu darbo funkcijos projekte artimai siejasi su funkcijomis pagal pareigas, kurias darbuotojas pagal darbo sutartį atlieka Universitete ir jeigu nesikeičia kitos sulygtos darbo sutarties sąlygos, tai projekto vadovo raštišku teikimu rektoriaus įsakymu darbuotojas gali būti įpareigotas tam tikrą normalaus darbo valandų arba darbo dienų skaičių skirti darbui prie projekto. Tokiu atveju darbuotojui išmokėtas darbo užmokeskis, apskaičiuotas vadovaujantis jo nustatytu darbo užmokesčio (tarnybinio atlyginimo) ir priedo už aukštą kvalifikaciją (jeigu toks priedas nustatytas) suma) dienos arba valandos įkainiu, traktuojamas kaip Universiteto įnašas darbuotojo darbo užmokesčiui. Šiuo atveju šalia laiko apskaitos žiniaraščių yra pildoma projekto laiko apskaitos ataskaita, kurioje atspindimas darbuotojo darbo laikas projekte.

8. Jeigu numatomos projekte darbo funkcijos yra sudėtingesnės, nei atliekamos funkcijos pagal pareigas, kurias darbuotojas pagal darbo sutartį atlieka Universitete arba, dėl darbo projekte, pasikeičia sulygtos darbo sutarties sąlygos (darbo apmokėjimo sąlygos, normali darbo dienos trukmė ir kitos), toks darbas projekte apmokamas sudarius sutartį dėl papildomo darbo.

9. Sudarius sutartį dėl papildomo darbo, bendras pagrindinio ir papildomo darbo valandų skaičius negali viršyti teisės aktais nustatytų darbo dienos ir darbo savaitės trukmės reikalavimų.

10. Jeigu dirbti projekte yra priimamas su Universitetu darbo santykiais nesusijęs darbuotojas, su juo yra sudaroma terminuota darbo sutartis.

11. Projektą administruojančio personalo darbas, įgyvendinant ES struktūrinių fondų projektus, yra apmokamas už tą darbą, kurį



darbuotojai dirbo vykdydami projektą. Faktiniam projekto vykdymui skirto laiko apskaičiavimui turi būti pildomas sutarties dėl papildomo darbo laiko apskaitos žiniaraštis.

12. Darbuotojai, kuriems numatomas apmokamas darbas už ES struktūrinių fondų projektų įgyvendinimą ir kurių bendras pagrindinio ir papildomo darbo valandų skaičius iki numatomo darbo projekte pradžios buvo pusantro etato, negali būti įdarbinami projekte. Norėdami dirbti projekte pagal papildomo darbo sutartį, darbuotojai iki įdarbinimo projekte turi apsispręsti dėl turimos etato dalies atsisakymo, inicijuodami pagrindinio darbo sutarties pakeitimą.

13. Darbuotojams, kuriems dėl apmokamo darbo už ES struktūrinių fondų projektų įgyvendinimą yra inicijuojamas pagrindinio darbo sutarties ir / arba sutarties dėl papildomo darbo pakeitimas, yra atitinkamai sumažinamas iki pakeitimo turėto darbo dienų arba valandų skaičius ir pakeičiamos pagrindinio darbo apmokėjimo sąlygos.

### III. PROJEKTO DARBO UŽMOKESČIO FONDAS IR SĄLYGOS

14. Darbo užmokesčio fondą, kuris yra reikalingas įgyvendinti ES struktūrinių fondų projektą, projekto vadovo teikimu patvirtina rektorius arba įgaliotas prorektorius – pasirašo paraišką dėl projekto finansavimo (deklaraciją).

15. Tais atvejais, kai oficialiai paskelbtose gairėse ir projektų finansavimo sąlygų aprašuose yra nurodomos konkrečios darbo projekte sąlygos (pvz., etatinis, valandinis darbo projekte apmokėjimas) ir užmokesčio įkainiai, paraiškose dėl projekto finansavimo vadovaujamosi šiose oficialiai paskelbtose gairėse ir sąlygose nurodytomis sąlygomis ir įkainiais.

16. Kai oficialiai paskelbtose gairėse ir projektų finansavimo sąlygų aprašuose yra nurodoma, kad darbas projekte turi būti apmokamas pagal Lietuvos Respublikos Vyriausybės nutarimais patvirtintas biudžetinių įstaigų ir organizacijų darbuotojų darbo apmokėjimo sąlygas, tačiau šiose sąlygose nėra nustatyti projektui parengti ir įgyvendinti būtini darbo užmokesčio įkainiai, vadovaujamosi šios tvarkos IV dalyje nustatytais reikalavimais.

17. Kai oficialiai paskelbtose gairėse ir projektų finansavimo sąlygų aprašuose yra nurodoma, kad darbas projekte gali būti apmokamas pagal darbo rinkoje esamus įkainius:

17.1. Vilniaus universiteto pateikiamoje paraiškoje dėl projekto finansavimo turi būti pasiūlomi ir pagrindžiami darbo užmokesčio projekte įkainiai;

17.2. Lietuvos Respublikos Vyriausybės nutarimais patvirtinta tvarka atlikus projekto įvertinimą, jį patvirtinus ir sudarius projekto finansavimo ir administravimo sutartį, vadovaujamosi projekto paraiškoje, kuria remiantis buvo sudaryta ši sutartis, numatytais darbo užmokesčio įkainiais.

18. Sprendimus dėl darbuotojų darbo projekte sąlygų ir šio darbo užmokesčio įkainių tvirtina rektorius [sakymu dėl Vilniaus universiteto, ministerijos ar kitos įgaliotos valstybės institucijos ir įgyvendinančios institucijos sutarties, pagal kurią pradedamas vykdyti patvirtintas projektas, įgyvendinimo. [sakymu sąlygos ir įkainiai gali būti pakeisti, jei tai neprieštarauja projektų įgyvendinimo sąlygoms, kurias nustato Vyriausybė ar jos įgaliotos institucijos.

### IV. PAPILDOMO DARBO VALANDINIAI ĮKAINIAI, KAI DARBAS APMOKAMAS PAGAL BIUDŽETINIŲ ĮSTAIGŲ IR ORGANIZACIJŲ DARBUOTOJŲ DARBO APMOKĖJIMO SĄLYGAS

19. Mokslo darbuotojų ir dėstytojų, projektuose atliekančių vykdančiojo personalo funkcijas ir vykdančių akademines vei-

klas, darbo valandos įkainis yra apskaičiuojamas pagal Lietuvos Respublikos Vyriausybės nustatytą bazinį valandinio atlygio dydį ir tarnybinių atlyginimų koeficientus.

20. Darbuotojų, projektuose atliekančių administravimo personalo funkcijas, taip pat darbuotojų, projektuose atliekančių vykdančiojo personalo funkcijas, kurios nėra akademinė veikla, darbo valandos įkainis yra apskaičiuojamas pagal Lietuvos Respublikos Vyriausybės nustatytus tarnybinių atlyginimų koeficientus, pridėtų dydžius ir oficialiai Lietuvos Respublikos socialinės apsaugos ir darbo ministerijos skelbiamą kalendorinių metų darbo valandų skaičių.

21. Nustatomas toks mokslo darbuotojų ir dėstytojų darbo valandos įkainis:

21.1. Profesoriaus, vyriausiojo mokslo darbuotojo – Lietuvos Respublikos Vyriausybės nustatyto minimalaus tarnybinių atlyginimų koeficientas, padaugintas iš 3,06 Lietuvos Respublikos Vyriausybės nustatyto bazinio valandinio atlygio dydžio;

21.2. Docente, vyresniojo mokslo darbuotojo – 0,8 profesoriaus darbo valandos įkainio, nustatyto šių taisyklių 21.1 punktu;

21.3. Lektoriaus, turinčio daktaro mokslinį laipsnį, mokslo darbuotojo – 0,7 profesoriaus darbo valandos įkainio, nustatyto šių taisyklių 21.1 punktu;

21.4. Asistento, jaunesniojo mokslo darbuotojo – Lietuvos Respublikos Vyriausybės nustatyto minimalaus tarnybinių atlyginimų koeficientas, padaugintas iš 3,06 Lietuvos Respublikos Vyriausybės nustatyto bazinio valandinio atlygio dydžio.

22. Darbuotojų, projektuose atliekančių administravimo personalo funkcijas, taip pat darbuotojų, projektuose atliekančių vykdančiojo personalo funkcijas, kurios nėra akademinė veikla, darbo valandos įkainis apskaičiuojamas bazinę mėnesinę algą padauginus iš atitinkamo tarnybinių koeficiento ir priedo dydžio ir gautą skaičių padalijus iš oficialiai skelbiamų kalendorinių metų vidutinio mėnesio darbo valandų skaičiaus.

23. Apskaičiuojant darbuotojų, projektuose atliekančių administravimo personalo funkcijas, taip pat darbuotojų, projektuose atliekančių vykdančiojo personalo funkcijas, kurios nėra akademinė veikla, nustatomas toks darbo valandos įkainį atitinkantis tarnybinių atlyginimų koeficientas ir priedo dydis.

23.1. Didžiausio sudėtingumo projekto vadovo – Lietuvos Respublikos Vyriausybės nustatytas rektorius tarnybinių atlyginimų koeficientas ir priedo dydis;

23.2. Didelio sudėtingumo projekto vadovo – didžiausio sudėtingumo projekto vadovo darbo valandos dydis, padaugintas iš koeficiento 0,9;

23.3. Vidutinio sudėtingumo projekto vadovo – didžiausio sudėtingumo projekto vadovo darbo valandos dydis, padaugintas iš koeficiento 0,8;

23.4. Projekto dalies vadovo darbo valandos įkainis yra 0,85 atitinkamo sudėtingumo projekto vadovo darbo valandos įkainio, nustatyto šių taisyklių 23.1–23.3 punktuose;

23.5. Projekto finansininko – Lietuvos Respublikos Vyriausybės nustatytas vyriausiojo buhalterio tarnybinių atlyginimų koeficientas ir priedo dydis;

23.6. Vyriausiojo specialisto, vyresniojo specialisto ir specialisto – Lietuvos Respublikos Vyriausybės atitinkamo lygio išsilavinimą įgijusio specialisto tarnybinių atlyginimų koeficientas ir priedo dydis.

24. Projekto eksperto darbo valandos įkainis yra iki 0,85 didžiausio sudėtingumo projekto vadovo darbo valandos įkainio, nustatyto šių taisyklių 23.1 punkte.

25. Projekto viešųjų pirkimų eksperto darbo valandos įkainis yra iki 0,8 projekto eksperto darbo valandos didžiausio įkainio, nustatyto šių taisyklių 24 punkte.



## V. DARBO UŽMOKESČIO MOKĖJIMO TARNYBINIŲ KOMANDIRUOČIŲ METU YPATUMAI

26. Kai darbuotojo, siunčiamo į tarnybinę komandiruotę į užsienio valstybę arba Lietuvos Respublikos teritorijoje, išlaidos apmokamos iš ES struktūrinių fondų projekto lėšų, šių komandiruočių tikslas turi būti susijęs tik su konkrečiu ES struktūrinių fondų projekto veiklomis.

27. Pasiųstam į tarnybinę komandiruotę darbuotojui per visą komandiruotės laiką iš ES struktūrinių fondų projekto lėšų mokamas sutartyje dėl darbo projekte sulygtas darbo užmokestis, kuris projektą administruojantiems ir vykdančioms (studijas ir mokslą aptarnaujantiems) darbuotojams bei mokslo darbuotojams apskaičiuojamas už 8 darbo valandas per komandiruotės dieną, o dėstytojams – už 6 darbo valandas per komandiruotės dieną.

28. Už ES struktūrinių fondų projekto lėšas į tarnybinę

komandiruotę pasiųstam darbuotojui darbo užmokestis per visą komandiruotės laiką pagal kitas su Universitetu sudarytas darbo sutartis nemokamas. Į tokią tarnybinę komandiruotę siunčiamas darbuotojas privalo parašyti prašymą dėl neatvykimo į darbą administracijos leidimu pagal kitas su ES struktūrinių fondų projektu nesijusias darbo sutartis.

## IV. BAIGIAMOSIOS NUOSTATOS

29. Pasikeitus įstatymams, Lietuvos Respublikos Vyriausybės ir jos įgaliotų institucijų nutarimams, reglamentuojantiems ES struktūrinių fondų projektų vykdymą, Vilniaus universiteto darbuotojų darbo apmokėjimo nuostatomis, naujos darbuotojų darbo už ES struktūrinių fondų projektų vykdymą apmokėjimo taisyklėms, jų papildymai ar pasikeitimai taikomi nuo naujų įstatymų ir nutarimų įsigaliojimo, įtvirtinant tai rektorius įsakymais.



*Patvirtinta  
Vilniaus universiteto Senato komisijos  
2010 m. vasario 11 d. posėdžio nutarimu Nr. SK-2010-4-28*

## VILNIAUS UNIVERSITETO NEFORMALIOJO ŠVIETIMO KVALIFIKACIJOS TOBULINIMO KURSŲ KAINŲ APSKAIČIAVIMO METODIKA

Neformaliojo švietimo kvalifikacijos tobulinimo kursų kaina apskaičiuojama pagal formulę:

$$S = \frac{A + B \cdot c}{c}$$

čia S – kvalifikacijos tobulinimo kursų kaina;

A – darbo užmokestis;

B – kitos išlaidos;

c – institucinių išlaidų koeficientas.

### Apskaičiavimas:

#### 1. Darbo užmokesčio apskaičiavimas

$$A = DDU + ADU,$$

čia DDU – dėstytojo darbo užmokestis;

ADU – administratoriaus ir aptarnaujančiojo personalo darbo užmokestis.

$$1.1. DDU = SPDU \times (1 + SODRA) \times k \times H;$$

čia SPDU – profesoriaus (tarnybinio atlyginimo kategorija – išskirtinis) valandinis atlyginimas litais be atskaitymų socialiniam draudimui;

SODRA – valstybės nustatytas socialinio draudimo įmokos dydis;

k – koeficientas, kurio ribos yra nuo 0,75 iki 3. Koeficiento dydį nustato padaliniai, atsižvelgdami į dėstytojo kvalifikaciją, kurso sudėtingumą, kurso poreikį, rinkos sąlygas, ar mokymai yra vidiniai, išoriniai, užsakomieji, ir kita;

H – kursų trukmė, skaičiuojama akademinėmis valandomis.

$$1.2. ADU = 0,2 \times DDU.$$

*Pastaba.* Skaičiuojant DU reikia atsižvelgti į Vilniaus universiteto darbuotojų darbo apmokėjimo nuostatus.

#### 2. Kitų išlaidų apskaičiavimas:

$$B = ST \times M;$$

čia ST – numatomas kurso žmonių skaičius;

M – suma, kuri bus skirta vienam žmogui:

a) medžiagoms, reikalingoms tobulinimuisi, įsigyti,

b) metodinei medžiagai ruošti (kopijavimas, spausdinimas ir kt.),

c) tobulinimosi kursų baigimo pažymėjimų gaminimas, išrašymas (VU Senato nustatyta kaina).

3. Institucinės lėšos skiriamos patalpų komunaliniams patarnavimams, elektrai, šildymui ir kitiems mokesčiams, susijusiems su patalpų išlaikymu apmokėti. Koeficiento, atspindinčio institucines išlaidas, apskaičiavimas:

$$c = 1 - \left( \frac{BRF\% + P\%}{100\%} \right);$$

čia BRF% – Senato nustatytas nuo neformalaus mokymo ir kitų kursų atskaitymo į BRF (Bendrąjį raidos fondą) procentas;

P% – 5–10% kursų kainos, kuri skirta padengti padalinio patiriamoms išlaidoms, susijusioms su šių kursų organizavimu ir vykdymu (ši procentą padaliniai nusistato patys).

*Pastaba.* Koeficientai ir dydžiai, kurie yra nustatomi Lietuvos Respublikos Vyriausybės, ministerijų ar Vilniaus universiteto Senato nutarimais, naudojami pagal tuo metu galiojančius teisės aktus.

Metodiką paruošė:

Aurelija Baronienė, Irena Dabužinskienė,  
Laura Darbutaitė, Olga Zadneprianaja

